

Des informations complémentaires  
sur les manifestations et les offres de  
voyages sont disponibles sur le site :  
[www.jardins-sans-limites.com](http://www.jardins-sans-limites.com)



#### MENTIONS LÉGALES

**Édition & rédaction :** Saarschleifenland Tourismus GmbH

**Crédits photos :** Saarschleifenland Tourismus GmbH, Rosengarten Zweibrücken, Touristinformation Losheim am See, Haus Saargau, Projektbüro Saar Hunsrück Steig, Brigitte Krauth, Rolf Ruppenthal, Martina Rusch, Umwelt & Freizeitzentrum Finkenrech, Alexander M. Groß, Moselle Tourisme, Jean-Claude Kanny, Les Jardins Fruitières de Laquenexy, J.C. Verhaegen, Château de La Grange Manom, Frank Neau, R. Jacquot - Mairie Uckange, Maison de Robert Schuman - Conseil Général de la Moselle

**Traduction :** Service de langues Bender & Partner, Sarrebruck

**Réalisation graphique :** Eric Jacob Grafikdesign, Mettlach

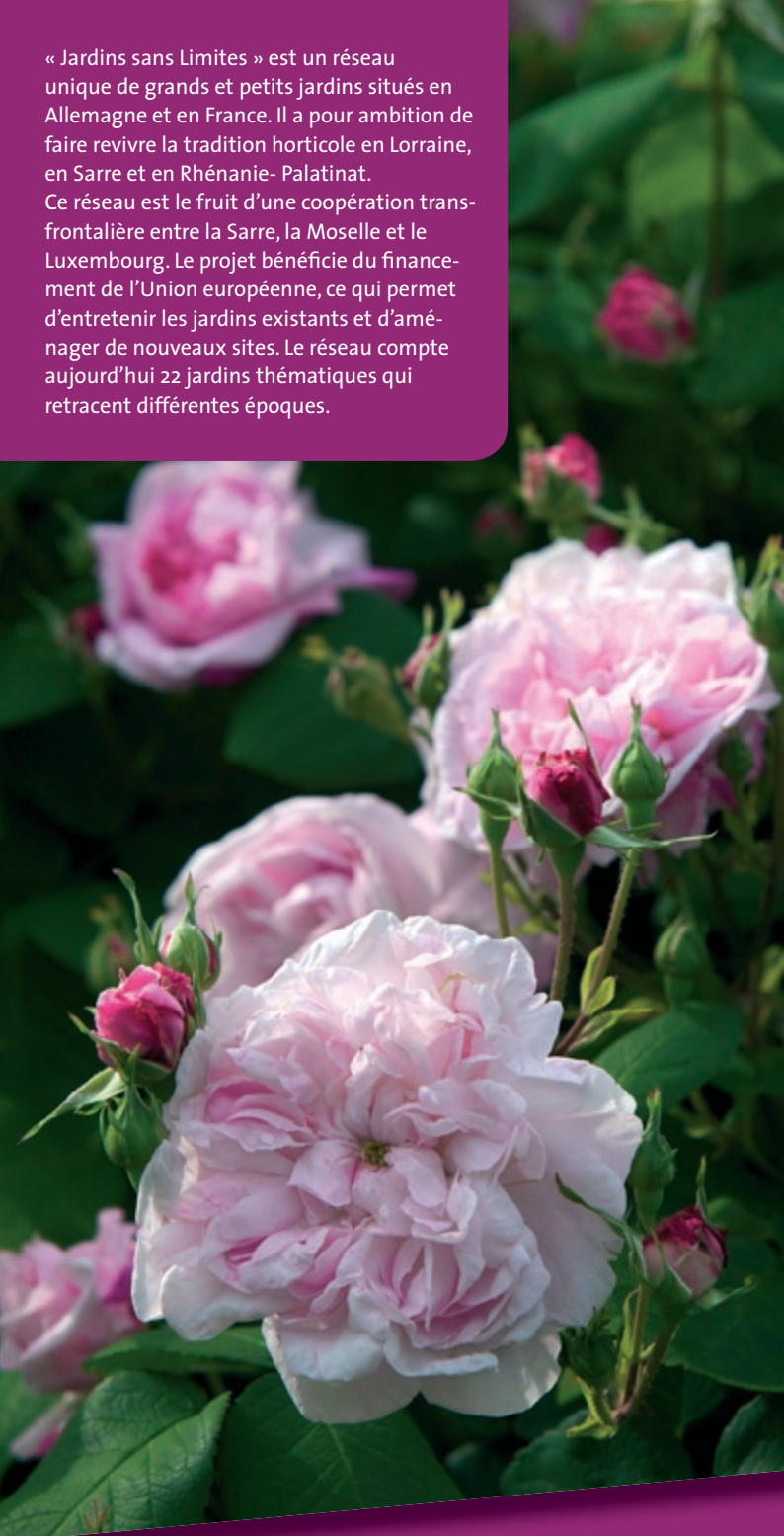
**Impression :** Krüger Druck+Verlag GmbH & Co. KG

Toute reproduction nécessite l'autorisation écrite de Saarschleifenland Tourismus GmbH. Le contenu rédactionnel a été élaboré avec soin. Nous déclinons toutefois toute responsabilité en cas d'inexactitude des données ou de fautes de frappe.  
Décembre 2019

## Guide des jardins

pour la Sarre, la Rhénanie-Palatinat & la Lorraine

« Jardins sans Limites » est un réseau unique de grands et petits jardins situés en Allemagne et en France. Il a pour ambition de faire revivre la tradition horticole en Lorraine, en Sarre et en Rhénanie- Palatinat. Ce réseau est le fruit d'une coopération trans-frontalière entre la Sarre, la Moselle et le Luxembourg. Le projet bénéficie du financement de l'Union européenne, ce qui permet d'entretenir les jardins existants et d'aménager de nouveaux sites. Le réseau compte aujourd'hui 22 jardins thématiques qui retracent différentes époques.



### JARDINS EN RHÉNANIE-PALATINAT (D) :

**1** Zweibrücken – La Roseraie Page 6

### JARDINS EN SARRE (D) :

**2** Losheim am See - Jardin du Lac Page 10

**3** Merzig - Jardin des Sens Page 14

**4** Perl-Borg - Jardin de la Villa Romaine Page 18

**5** Beckingen - Jardin de la Sarre Page 22

**6** Schmelz - Jardin campagnard pédagogique et d'exposition Page 26

**7** Eppelborn-Dirmingen - Centre des loisirs Finkenrech Page 28

**8** Karlsbrunn - Jardin Forestier du Château Page 32

**9** Dagstuhl - Jardin du Château Page 36

**10** Weiskirchen - Jardin de Vivaces Page 40

**11** Gisingen - Jardin odorant et aromatique Page 44

**12** Hilbringen - Jardin de la Rencontre Page 46

**13** Merzig - Jardin Paroissial Saint Pierre Page 50

**14** Perl - Jardin baroque Page 54

**15** Merzig - Parc des sculptures Paul Schneider Page 56

### JARDINS EN MOSELLE (F) :

**16** Bitche - Jardin pour la Paix Page 57

**17** Laquenexy - Jardins Fruitiers Page 58

**18** Manom - Jardin des Prairiales au Château de La Grange Page 59

**19** Metz - Jardin Botanique Page 60

**20** Sarreguemines - Jardin des Faïences Page 61

**21** Scy-Chazelles - Jardin des Plantes de Chez Nous Page 62

**22** Uckange - Jardin des Traces Page 63





#### CONTACT:

##### Saarschleifenland Tourismus GmbH

Torstraße 45, D-66663 Merzig  
 Tél. +49 (0)68 61 / 80 440, Fax +49 (0)68 61 / 80 444  
 E-Mail: [tourismus@saarschleifenland.de](mailto:tourismus@saarschleifenland.de)

##### Geschäftsstelle des Projektbüros „Gärten ohne Grenzen“

Ellerweg 11, D-66663 Merzig  
 Tél. +49 (0)68 61 / 911 068, Fax +49 (0)68 61 / 911 070  
 E-Mail: [gog@merzig-wadern.de](mailto:gog@merzig-wadern.de)

##### Moselle Tourisme

2-4 rue du Pont Moreau – BP 80002  
 F-57003 Metz cedex 1  
 Tél. +33 (0)3 87 21 53 90, Fax +33 (0)3 87 37 58 84  
 E-Mail: [contact@moselle-tourisme.com](mailto:contact@moselle-tourisme.com)

#### PICTOGRAMMES:

- |   |                          |   |                                   |
|---|--------------------------|---|-----------------------------------|
|  | Accès total handicapés   |  | Boutique                          |
|  | Accès partiel handicapés |  | Manifestations                    |
|  | Parking                  |  | Vente de plantes                  |
|  | Parking bus              |  | Stages et programmes pédagogiques |
|  | Café / boissons          |  | Toilettes                         |
|  | Restaurant               |  | Page Facebook                     |
|  | Chiens admis             |   |                                   |
|  | Visites guidées          |   |                                   |



## 1 La Roseraie | Zweibrücken (D)



Elle fait de Zweibrücken la « ville des roses » de l'Europe : la Roseraie est l'emblème de cette ville de Rhénanie-Palatinat et constitue un haut lieu du tourisme dans la région. C'est à la Princesse Hildegarde de Bavière qu'est revenu l'honneur d'inaugurer la Roseraie de Zweibrücken, il y a plus de 100 ans. Le site, qui est devenu le troisième jardin en Allemagne entièrement dédié à la rose, est aujourd'hui bien plus qu'une simple collection de roses. Au cœur de la ville, le jardin est devenu un parc culturel qui s'étend sur une surface de 5 ha. Quelque 45 000 roses déclinées dans plus de 1 500 variétés s'y épanouissent aux côtés de nombreuses variétés de plantes vivaces, rhododendrons, bosquets et arbres.



### Contact :

Rosengarten Zweibrücken  
Rosengartenstraße 50, 66482 Zweibrücken  
Tél. : toute l'année : +49 (0)6332 / 921 23 02  
Durant la saison (billetterie) : +49 (0)6332 / 921 26 11  
[www.rosengarten-zweibruecken.de](http://www.rosengarten-zweibruecken.de)



### Tarifs :

Adultes 4,50 €. Tarif réduit : 2,50 €.  
Enfants et adolescents (de 6 à 17 ans) : 1,50 €.  
Gratuit pour moins de 7 ans. Tarif famille : 12,00 €.  
Tarif de fin de journée : 2,00 €. Groupes à partir de 20 personnes : 3,50 €

### Ouverture :

Pré-saison : Avril : 9h00 à 18h00  
Saison : Mai : 9h00 à 19h00  
Juin, juillet, août : 9h00 à 20h00  
Septembre : 9h00 à 19h00  
Post-saison : Octobre : 9h00 à 18h00  
Ouverture à 11h00 seulement le lundi  
Accès toute l'année avec l'abonnement annuel

### Visites guidées :

Sur demande. Réservations :  
+49 (0)6332 / 921 23 02 ou [info@rosengarten-zweibruecken.de](mailto:info@rosengarten-zweibruecken.de). Forfait visite guidée : 60 €  
(20 à 25 personnes maxi)



Surface : 45.000 m<sup>2</sup>





## La Roseraie | Zweibrücken (D)

### Etapes du parcours

- |                            |                     |
|----------------------------|---------------------|
| 1 Catégories de roses      | A « Rose noire »    |
| 2 Roses parfumés           | B « Rose verte »    |
| 3 Jardin des hautes tiges  | C Roses historiques |
| 4 Forêt des rhododendrons  | D Flore             |
| 5 La reine & la cour       |                     |
| 6 Pelouse aux roses        |                     |
| 7 Les roses de nos voisins |                     |
| 8 Pelouse pour pique-nique |                     |
| 9 Jardin des dahlias       |                     |
| 10 Jardins thématiques     |                     |
| 11 Roses anglaises         |                     |
| 12 Jardin des sens         |                     |

### Legende

- Entrée/Sortie/Caisse
- Sortie uniquement
- Boutique des roses
- Informations
- WC
- WC
- Poste de secours
- Scène
- Cadran solaire
- Kiosque
- Aire de jeux
- Salle des mariages



## 2 Jardin du Lac | Losheim am See (D)



Une cascade de plantes vivaces aux fleurs bleues s'écoule de l'entrée – où se trouvent également la boutique du jardin et un bistrot – jusqu'au lac. Les visiteurs du plus récent site du réseau Jardins sans Limites, qui est également le plus grand avec une superficie de 50 000 m<sup>2</sup>, sont accueillis par une mer de fleurs et d'herbes. Le Jardin du Lac s'étend sur la rive du lac. Un cours d'eau récemment aménagé, un étang à nénuphars, l'étang naturel du NABU et la nouvelle aire de jeux aquatiques mettent en valeur la thématique de l'eau dans toute sa diversité. L'aire de jeux aquatiques rend la visite du Jardin du Lac encore plus palpitante en famille. Ceux qui, loin d'être en quête de calme, préfèrent se dépenser, peuvent traverser le jardin en empruntant ses sentiers sinueux. L'un des nombreux chemins mène au jardin naturel, riche source d'inspiration démontrant que tous les jardins peuvent devenir de véritables hymnes à la nature.

### Contact :

Tourist Information  
Zum Stauee 198, D-66679 Losheim am See  
+49 (0)6872 / 90 18 100  
touristik@losheim.de

### Tarifs :

Pour les tarifs actuels, veuillez nous contacter par téléphone ou sur le site [www.losheim.de](http://www.losheim.de)

### Ouverture :

De nov. à mars : tous les jours de 11h00 à 17h00  
Avril/mai : tous les jours de 11h00 à 18h00  
De juin à août : tous les jours de 10h00 à 20h00  
Sept./octobre : tous les jours de 11h00 à 18h00

### Visites guidées :

Sur demande. Tarif : Groupe : 60 € plus 2,50 € par personne (à partir de 10 personnes)  
Réservations : +49 (0)6872 / 90 18 100 ou  
touristik@losheim.de



Surface : 50.000 m<sup>2</sup>





- 1 Café + boutique du jardin
  - 2 Minigolf
  - 3 Terrasses aux roses
  - 4 Jardin au feuillage persistant
  - 5 Pavillon
  - 6 Pente aux roses sauvages
  - 7 Sentier sinueux
  - 8 Bosquet de sapins de Douglas
  - 9 Plateforme panoramique
  - 10 Jardin des rives
  - 11 Étang aux nénuphars
  - 12 Fleuve de plantes vivaces
  - 13 Jardin communautaire de la planète
  - 14 Terrasses estivales
  - 15 Aire de jeux aquatiques d'env. 3 000 m<sup>2</sup>
  - 16 Forêt aquatique
  - 17 Pelouses
  - 18 Scène du lac
  - 19 Beach-volley
  - 20 Jardin naturel NABU
  - 21 Plage de sable
- ☰☱ Restauration
- ♿♿ WC
- ♿



### 3 Jardin des Sens | Merzig (D)



*Mettre tous les sens en éveil : telle était l'ambition des créateurs de ce jardin. Chacune des onze parcelles bordées de haies poursuit cet objectif à sa façon : le jardin des parfums mène les visiteurs par le bout du nez. Le jardin du toucher permet à chacun d'exercer son propre sens tactile. Dans le jardin du son, des objets sonores donnent le ton. Le plaisir des yeux est lui aussi stimulé partout, des raretés végétales présentes dans le jardin de graviers aux compositions colorées des pièces des couleurs. De nouvelles attractions, tels que le labyrinthe et le chemin pour pieds nus, intégrés à «l'univers végétal pédagogique et créatif», élargissent l'offre, en particulier pour les enfants. L'activité, la créativité et l'approche ludique de la nature sont au premier plan ici. Après la découverte de tant de merveilles horticoles, prenez le temps de vous arrêter au bistrot du jardin pour un moment placé sous le signe de l'oisiveté et de la convivialité.*

#### Contact :

Garten der Sinne, Ellerweg 11, D-66663 Merzig  
+49 (0)6861 / 91 10 68, [gog@merzigt-wadern.de](mailto:gog@merzigt-wadern.de)

#### Tarifs :

Adultes : 4 €. Tarif réduit : 3 €.  
Gratuit pour les moins de 13 ans. Abonnement annuel (valable pour deux personnes) : 19 €

#### Ouverture :

1<sup>er</sup> avril au 14 mai et 16 sept au 31 oct. :  
du mardi au vendredi et les week-ends et jours fériés de 10h à 17h.  
15 mai au 15 sept. : du mardi au dimanche de 9h à 19h

#### Coordonnées GPS :

49° 27'10.43"N 6°38'58.91"O



Surface : 32.000 m<sup>2</sup>





## Jardin des Sens | Merzig (D)

- 1 Accueil  
Jardin des Sens  
Café + boutique du jardin  
Antenne du bureau  
du projet  
« Jardins sans Limites »
- 2 Pavillon
- 3 WC
- 4 Aire de jeux
- 5 Jardin du toucher
- 6 Jardin aquatique
- 7 Roseraie
- 8 Jardin de la méditation
- 9 Univers végétal pédagogique et créatif
- 10 Labyrinthe à base de haies
- 11 Jardin des couleurs
- 12 Jardin du théâtre
- 13 Jardin du printemps et de l'automne
- 14 Jardin de graviers
- 15 Jardin des sons, avec  
○ Objets sonores  
  
Sculptures  
○ S1 « Contemplation »  
○ S2 « La vague »
- 16 Station d'épuration végétale
- 17 Locaux



#### 4 Jardin de la Villa Romaine | Borg (D)



Les Romains avaient l'habitude de cultiver leurs plantes dans les régions où ils séjournèrent, comme en témoigne la présence de graines, brindilles, oignons et pousses d'herbes dans les provinces du Nord. Le site de la villa gallo-romaine de Borg, composée de différents jardins, propose une reconstitution réussie de cet héritage botanique. Bassins en pierre, charmes et ifs taillés dans différentes formes géométriques, répliques en pierre de statues de marbre et ponts de bois évoquent la luxure dans laquelle se complaisait la classe romaine privilégiée. Plus loin, des plantes médicinales, herbes culinaires, fruits et légumes que les Gallo-Romains connaissaient et utilisaient, s'offrent au regard du visiteur. Des dégustations de spécialités romaines préparées à partir de ces produits sont proposées au menu de la taverne.

##### Contact :

Römische Villa Borg  
Im Meeswald 1, D-66706 Perl-Borg  
+49 (0)6865 / 911 70, info@villa-borg.de,  
www.villa-borg.de ou +49 (0)6861 / 91 10 68  
gog@merzig-wadern.de

##### Tarifs :

Adultes: 6 €, tarif réduit: 4 € (élèves, étudiants, Handicapés) Familles: 12 € (2 adultes avec Enfants jusqu'à 14 ans) Enfants jusqu'à 6 ans: entrée gratuite Enfants jusqu'à 14 ans: 2 €  
Groupes de 20 personnes, par personne: 3 €

##### Ouverture :

Du mardi au dimanche et les jours fériés.  
Avril à octobre : 10h00 à 18h00  
Février, mars et novembre : 11h00 à 16h00  
Fermé le lundi, fermé en décembre et janvier  
Visites thématiques sur demande

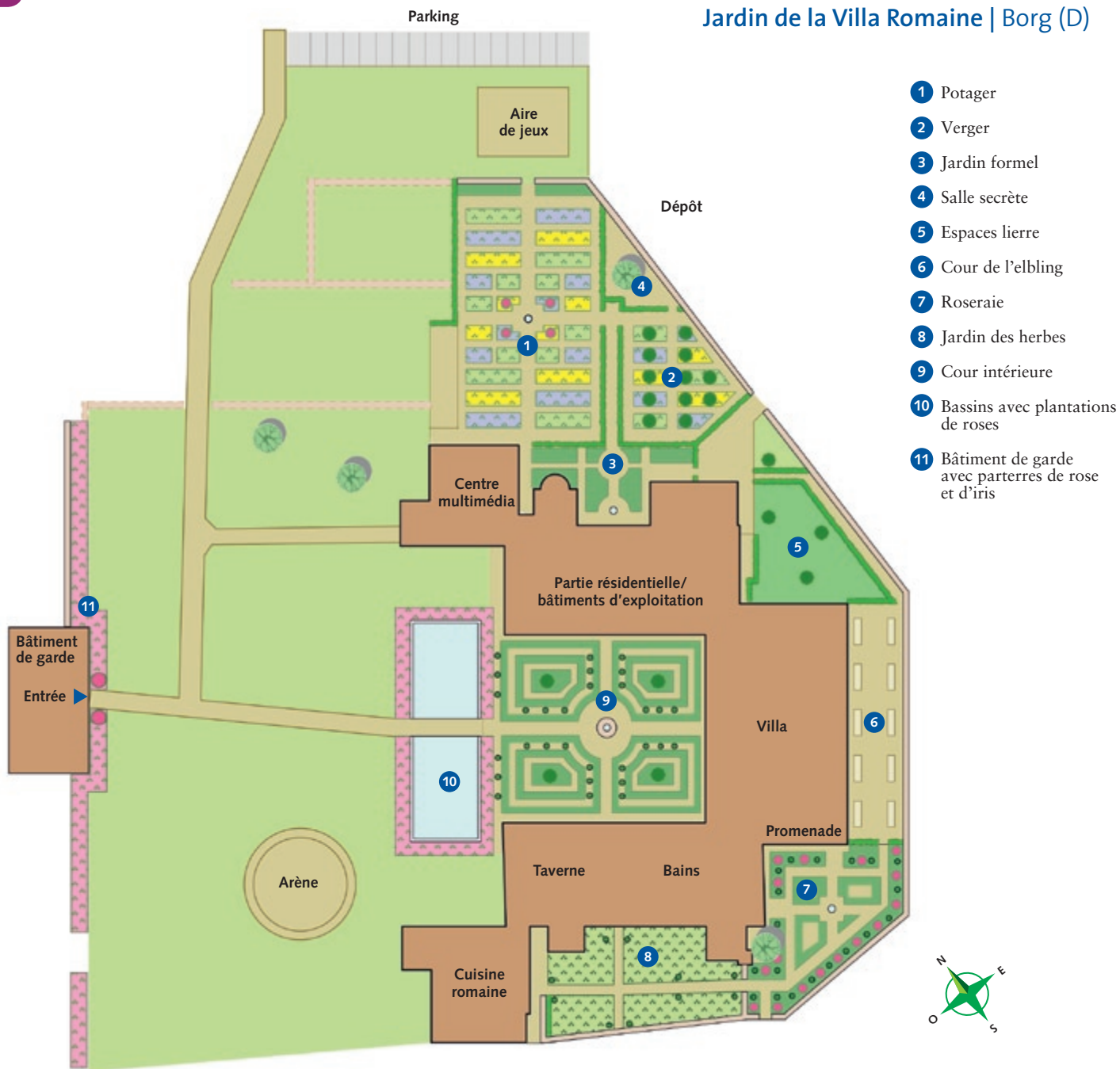


Surface : 7.000 m<sup>2</sup>

\* sauf musée !



## Jardin de la Villa Romaine | Borg (D)





## 5 Jardin de la Sarre | Beckingen (D)



*Le Jardin de la Sarre à Beckingen fait revivre les valeurs véhiculées par le pays des trois frontières : l'ouverture, la solidarité, l'individualité et la convivialité. Cet espace vert s'étend loin en bordure de Sarre. De chaque côté des sentiers sinueux, le regard est attiré par des surfaces de verdure hivernales ou printanières, ornées de narcisses sauvages ou de colchiques. Des abris en pierre naturelle se partagent l'espace avec des statues et des œuvres représentatives du Land Art, tandis qu'un gigantesque cuirassé de bois flanqué d'un phare et d'une aire de pique-nique attend que des familles le prennent à l'abordage.*

### Contact :

Saargarten Beckingen  
Bahnhofstraße, D-66701 Beckingen  
+ 49 (0)6835 / 55 105 ou +49 (0)6861 / 91 10 68  
gog@merzig-wadern.de

### Entrée libre

Ouverture : Toute l'année.



Surface : 32.000 m<sup>2</sup> \* uniquement tenus en laisse !



Terrain de football  
et de golf



## Jardin de la Sarre | Beckingen (D)

- 1 Colline des graminées
- 2 Champs de plantes vivaces et de graminées
- 3 Prairie printanière
- 4 Rangée de sièges en pierre naturelle
- 5 Parterres de plantes vivaces
- 6 Zone « famille » avec aire de jeu et de pique-nique
- 7 Parterres de graminées

Sculptures dans le jardin :

- 8 Evolution
- 9 Sculpture en acier
- 10 Soleil
- 11 Conversation confidentielle
- 12 Différentes opinions
- 13 Pays des trois frontières
- 14 Ensemble
- 15 Pas de têtes de mule
- 16 Ensemble
- 17 Rotation
- 18 Silence
- 19 Les attractions
- 20 La porte de la liberté
- 21 Grès d'Udelfangen
- 22 La porte de la liberté
- 23 Harpe aérienne
- 24 Communication



## 6 Jardin campagnard pédagogique et d'exposition | Schmelz (D)



À Schmelz, le « Bettinger Mühle » (le moulin de Bettingen, aujourd'hui devenu centre culturel) est un vestige des moulins mennonites au bord de la rivière Prims. L'ancien jardin du moulin est aujourd'hui devenu un jardin campagnard pédagogique et d'exposition. On y trouve des arbres fruitiers, des légumes et des herbes, mais aussi de nombreuses plantes ornementales, notamment des plantes vivaces et des rosiers. La plantation alternée de fleurs à bulbe et de fleurs estivales permet de profiter d'un jardin fleuri tout au long de l'année. Le site comprend également une plate-bande surélevée, des ruches de démonstration et une multitude de nichoirs pour les oiseaux et les insectes.

### Contact :

Verband der Gartenbauvereine SAL / RLP e.V.  
Hüttersdorfer Straße 29, D-66839 Schmelz  
+49 (0)6887 / 90 32 999  
sal-rlp@gartenbauvereine.de  
www.gartenbauvereine.de

### Entrée libre

Ouverture : Toute l'année.  
Accès libre.

### Visites guidées :

Sur rendez-vous. Visite guidée de groupe 50,00 € (jusqu'à 25 personnes).  
Visites guidées « individuelles » de mai à octobre le 1er dimanche du mois, 10h00, 3,00 € par personne, enfants 1,00 €

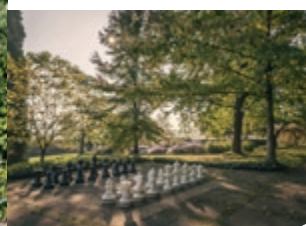


Surface : 700 m<sup>2</sup>





## 7 Centre des loisirs Finkenrech | Dirmingen (D)



Finkenrech, centre des loisirs situé près de Neunkirchen, propose des astuces et conseils pour aménager et entretenir son jardin d'agrément et son potager. Le jardin des roses abrite entre autres une collection de roses qui portent les noms de tous les villages et villes des roses officiels d'Allemagne. Le jardin des plantes médicinales réunit des plantes utilisées couramment en médecine conventionnelle. Le jardin campagnard recèle de nombreuses herbes, plantes tisinières et aromatiques ainsi qu'une diversité de légumes, fruits et céréales. Le jardin asiatique, composé d'un jardin zen, d'un jardin de graviers, d'un jardin avec étang, d'un jardin paysager et d'un bosquet de bambou, constitue une attraction supplémentaire. L'infrastructure est complétée par un terrain de foot, une aire de jeux accessible aux personnes handicapées, un labyrinthe de maïs inauguré cet été ainsi que le « Landhotel Finkenrech », apprécié pour ses spécialités culinaires. Les marchés fermiers sont particulièrement prisés en avril et en septembre, à l'occasion des nombreuses manifestations organisées durant ces périodes.

### Contact :

Freizeitzentrum Finkenrech  
Tholeyer Str. 50, D-66571 Eppelborn-Dirmingen  
Tél. +49 (0)6827 / 305 02 62  
info@finkenrech.de  
www.finkenrech.de

### Entrée libre


Ouverture : Toute l'année, 24/24h



Surface : 60.000 m<sup>2</sup>



- |    |                               |    |   |
|----|-------------------------------|----|---|
| 1  | Jardins thématiques           | 25 | Moutons hongrois « Racka »  |
| 2  | Allée des asters              | 26 | Station apiculture  |
| 3  | Allée des plantes vivaces     | 27 | Étable avec lapins, chèvres à col noir du Valais, moutons d'Ouessant, ânes du Poitou et ânes communs    |
| 4  | Parterre de graminées         | 28 | Sentier éducatif géologique   |
| 5  | Arcades des rosiers grimpants | 29 | Terrain de pétanque   |
| 6  | Jardin de gravier             | 30 | Aire de jeux avec équipements sans obstacles et sentier pieds nus                                       |
| 7  | Jardin des senteurs           | 31 | Cabane barbecue   |
| 8  | Hortensias                    | 32 | Petit terrain de football   |
| 9  | Jardin forestier              | 33 | Jeu d'échecs grandeur nature  |
| 10 | Rhododendrons                 | 34 | Aire de pique-nique   |
| 11 | Jardin asiatique              | 35 | Labyrinthe  |
| 12 | Bosquet de bambous            | 36 | Coin lecture  |
| 13 | Jardin paysan                 | 37 | Parking vélos avec borne de recharge pour vélos électriques   |
| 14 | Jardin de plantes médicinales | 38 | Début sentier thématique « Sylviculture en pleine évolution »   |
| 15 | Roseraie                      | 39 | Dépôt   |
| 16 | Verger pédagogique            | 40 | Point info  |
| 17 | Jardin en contrebas           | 41 | Centre, lieu de rendez-vous pour les visites guidées du jardin et pour le programme d'activités enfants |
| 18 | Tulipier                      |    |   |
| 19 | Paulownia                     |    |   |
| 20 | Arbre aux mouchoirs           |    |   |
| 21 | Copalme d'Amérique            |    |   |
| 22 | Séquoia                       |    |   |
| 23 | Hêtre pleureur                |    |   |
| 24 | Arbre au caramel              |    |   |

 Sentiers accessibles aux personnes en fauteuil roulant







## 8 Jardin Forestier du Château | Karlsbrunn (D)



Entre 1769 et 1786, le prince Louis de Nassau-Sarrebruck fit construire le pavillon de chasse et le château de plaisance de Karlsbrunn. Après l'occupation de la propriété par les troupes révolutionnaires françaises, le site fut transformé en jardin forestier. L'ensemble actuel fait revivre ces deux traditions, à travers l'ancien peuplement forestier, l'interconnexion des sentiers réaménagés, les murs et les dénivelés. Un chemin en lacets mène au pavillon de détente et à un beau panorama depuis le point culminant du jardin.

### Contact :

Forstgarten Karlsbrunn  
Schloßstr. 14, D-66352 Großrosseln  
+49 (0)6898 / 449-0 ou +49 (0)6861 / 91 10 68  
gog@merzig-wadern.de

### Entrée libre

Ouverture : Toute l'année.



Surface : 10.000 m<sup>2</sup>



## Jardin Forestier du Château | Karlsbrunn (D)

- 1 Salle de la tour historique
- 2 Pavillon de chasse de Karlsbrunn avec salle de mariage
- 3 Salle verte des événements
- 4 Partie intensive du jardin avec arbres historiques, plantes ligneuses, plantes vivaces, graminées
- 5 Prairie
- 6 Pavillon
- 7 Partie extensive du jardin  
Sentier sinueux avec plateformes panoramiques





## 9 Jardin du Château | Dagstuhl (D)



*Pittoresque, le jardin baroque du Château de Dagstuhl ressemble à une peinture aux traits de pinceau tout en finesse. Rien d'étonnant à cela. Il évoque en effet les tableaux de la comtesse Octavie de Lasalle, qui a immortalisé le jardin sur plusieurs de ses toiles. Il se distingue notamment par ses obélisques végétaux recouverts de roses et de clématites, situés au centre des plates-bandes de vivaces bordées de haies et aménagées symétriquement sur deux niveaux.*

### Contact :

Schlossgarten Dagstuhl  
Oktavie-Allee, D-66687 Wadern-Dagstuhl  
+49 (0)6861 / 91 10 68 ou +49 (0)6871 / 50 70  
gog@merzig-wadern.de

Entrée libre

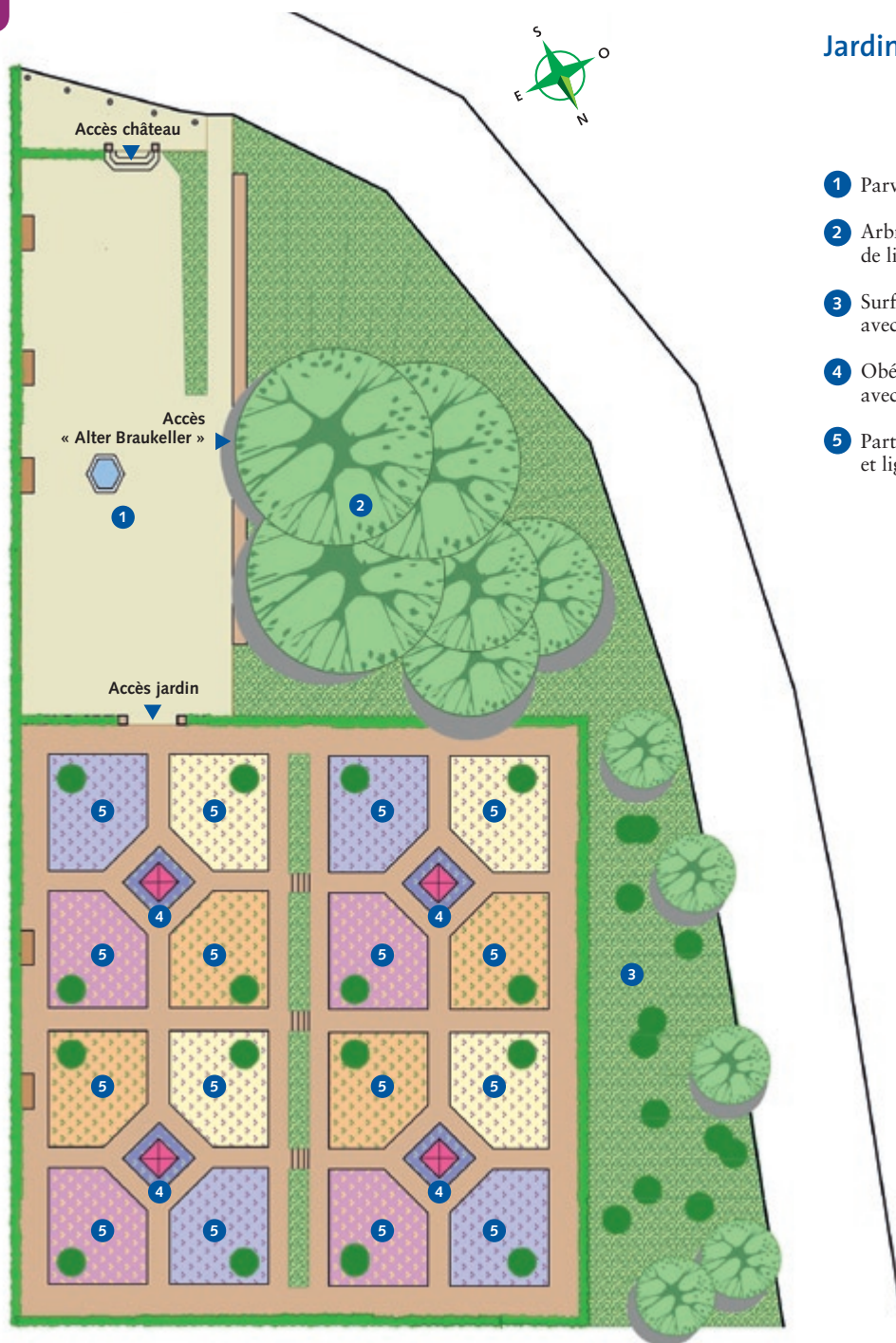
Ouverture : Toute l'année.



Surface : 1.500 m<sup>2</sup>



## Jardin du Château | Dagstuhl (D)

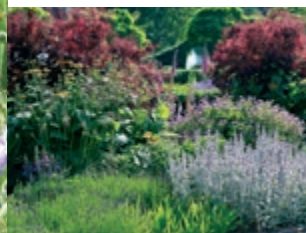


- 1 Parvis avec fontaines
- 2 Arbres anciens et plantation de lierre en surface
- 3 Surface plantée de lierre avec différentes plantes ligneuses
- 4 Obélisques recouverts de roses avec lavande
- 5 Parterres de plantes vivaces et ligneuses





## 10 Jardin de Vivaces | Weiskirchen (D)



*Le Jardin de Vivaces de Weiskirchen déploie sa beauté toute l'année et présente des facettes sans cesse différentes. D'avril à octobre, le paysage se distingue par la splendeur luxuriante des fleurs. L'hiver, ce sont plutôt les contours marqués qui prédominent, lorsque les structures des feuilles, les herbes et graines insolites apparaissent dans la lumière hivernale. Le visiteur n'a qu'à emprunter le chemin en lacets légèrement incliné qui part de la mairie, se diriger vers la promenade sur berge et faire un tour autour du lac du parc de la station thermale bordé de fleurs pour découvrir les 10 000 plantes qui s'offrent à lui. Le jardin compte notamment 350 arbres, arbustes et vivaces différents – des plus petites espèces à des géants de plusieurs mètres de haut.*

### Contact :

Staudengarten Weiskirchen  
Kirchenweg 2, D-66709 Weiskirchen  
+49 (0)6861 / 91 10 68, [gog@merzig-wadern.de](mailto:gog@merzig-wadern.de)

### Entrée libre

Ouverture : Toute l'année.



Surface : 1.700 m<sup>2</sup>



- 1 Rosiers anglais en arbustes historiques
- 2 Surface plantée de lierre
- 3 Plantation de vivaces
- 4 Rosiers en arbustes
- 5 Rosiers tiges
- 6 Mosaïque de plantes vivaces







## 11 Jardin odorant et aromatique | Gisingen (D)



*Le jardin est un espace d'expérience particulier dans lequel, depuis toujours, la culture et la nature, la tradition et l'innovation, les besoins pratiques et les besoins esthétiques se rencontrent en harmonie et en grâce. L'ancien jardin de ferme de la maison historique Saargau à Gisingen offre une partie de l'histoire vivante de notre région, qui présente au visiteur l'extraordinaire beauté et la variété des fleurs et des herbes odorantes dans le contexte d'une installation artistiquement conçue. La « Maison Saargau » est le musée de la ferme lorraine du Landkreis de Saarlouis.*



### Contact :

Jardin de la « Maison Saargau »  
Zum Scheidberg 11  
D-66798 Wallerfangen-Gisingen  
+49 (0)6837 / 91 27 62 ou +49 (0)6861 / 91 10 68  
haussaargau@kreis-saarlouis.de  
www.rendezvous-saarlouis.de

### Entrée libre

### Ouverture : Toute l'année.

Dimanche et jours fériés et du lundi au mercredi : de 14h à 17h. Jeudi et vendredi : de 10h à 12h et sur rendez-vous.



Surface : 1.000 m<sup>2</sup>





## 12 Jardin de la Rencontre | Hilbringen (D)



*Ce joyau de l'horticulture, situé à l'arrière du bâtiment de l'académie CEB, invite les visiteurs à découvrir ses quatre jardins thématiques. Le jardin des fleurs coupées met la couleur à l'honneur, tandis que le jardin au clair de lune, où dominant le blanc, l'argenté et le vert, évoque de façon monochrome le calme et la tranquillité. Dans le « jardin en mode majeur », l'agencement des feuilles et des fleurs colorées est pensé de manière à créer une composition chromatique harmonieuse. Le jardin des murailles a quant à lui bien plus à offrir que de simples petites fleurs poussant sur des murs.*

### Contact :

CEB Akademie, Industriestr. 6-8  
D-66663 Merzig-Hilbringen  
+49 (0)6861 / 93 08 0 ou +49 (0)6861 / 91 10 68  
gog@merzign-wadern.de

### Entrée libre

**Ouverture :** Toute l'année.

Le week-end, accès uniquement par la porte située du côté droit du bâtiment de la CEB.



Surface : 2.500 m<sup>2</sup>

\* Sa. + Di. : sur réservation  
uniquement



## Jardin de la Rencontre | Hilbringen (D)



- 1 Jardin aménagé en contrebass
- 2 Jardin des fleurs coupées
- 3 Jardin au clair de lune
- 4 Jardin de la symphonie en mode majeur

Accès aux jardins  
thématiques ▶







### 13 Jardin Paroissial Saint Pierre | Merzig (D)



*Le jardin paroissial de Saint Pierre, construit au XIIe siècle, était destiné à subvenir aux besoins des clercs. Il servait en même temps de lieu de célébration à l'occasion des fêtes patronales. Le jardin de l'église, qui est le seul édifice religieux roman encore existant en Sarre, est entouré d'un mur de pierre recouvert de lierre. Coupé de l'agitation de la ville, c'est un lieu de contemplation et de ressourcement. Le long des sentiers, les visiteurs découvrent un jardin de fleurs coupées soigneusement aménagé, un verger traditionnel et des plates-bandes de vivaces en fleurs.*

#### Contact :

Pfarrgarten Kirche St. Peter  
Torstraße, D-66663 Merzig  
+49 (0)6861 / 91 10 68, +49 (0)6861 / 85 330  
gog@merzige-wadern.de

#### Entrée libre

#### Ouverture :

Du 1<sup>er</sup> avril au 31 octobre, de 10h à 18h.



Surface : 4.000 m<sup>2</sup>





- 1 Espaces dédiés aux fusains, avec tilleuls et massifs à feuillage persistant
- 2 Parterre de plantes vivaces à feuillage persistant
- 3 Petit jardin paroissial (privé)
- 4 Pelouse paroissiale
- 5 Plantes ligneuses et vivaces à feuillage persistant
- 6 Verger avec espèces à floraison printanière
- 7 Ancienne allée de fruits en espalier
- 8 Plantes ligneuses et vivaces
- 9 Jardin des fleurs coupées
- 10 Plantes ligneuses et vivaces à feuillage persistant





## 14 Jardin baroque | Perl (D)



*A l'instar d'un château baroque qui ne peut se concevoir sans jardin, le Jardin Baroque de Perl est indissociable du palais de Nell, de la chapelle de Quirinius et de l'église paroissiale de Perl. Il se fond avec ces édifices pour former un ensemble prestigieux. Redessiné à partir d'anciens plans, le parc de Nell combine l'austérité géométrique des axes principaux et secondaires avec les jeux de couleurs variant selon les saisons de ses haies ornementales et de ses massifs de fleurs.*

### Contact :

Barockgarten Perl  
Biringer Straße, D-66706 Perl  
+49 (0)6861 / 91 10 68  
gog@merzig-wadern.de

### Entrée libre

Ouverture : Toute l'année.



Surface : 2.900 m<sup>2</sup>





## 15 Parc des Sculptures Paul Schneider | Merzig (D)



Dans le Parc des Sculptures Paul Schneider de Merzig, la nature et l'art forment une symbiose captivante et gagnent ainsi une qualité inédite. Les travaux de Leo Kornbrust, Liselotte Netz-Paulik, Paul Schneider, Heinz Oliberius, Thomas Link, Gerard Höweler, Herbert Lan-kl, Maria Claudia Farina, Eileen Mac Donagh, Eberhardt Killguss, Susanne Specht et Arthur Schneiter y sont présentés. Ces œuvres à base de pierre ou de fer se fondent de manière organique dans la verdure du jardin ou s'en détachent au contraire très nettement afin de mettre en valeur le contraste existant entre l'art et la nature.

### Contact :

Paul Schneider-Skulpturen-Park  
Torstraße 45, D-66663 Merzig  
+49 (0)6861 / 91 10 68  
gog@merzig-wadern.de

### Entrée libre

Ouverture : Toute l'année.



Surface : 2.900 m<sup>2</sup>



## 16 Jardin pour la Paix | Bitche (F)



Le Jardin pour la Paix s'étend au pied de l'imposante citadelle et forme le cœur des « Jardins en Troc », une nouvelle création jardinière proposée dans la ville de Bitche. En combinant tradition et expérimentation, les jardiniers ont créé divers espaces aux compositions florales éphémères. Chacune de ces créations est le fruit de rencontres inattendues et d'une collaboration étroite avec une équipe de paysagistes. Depuis 2005, ce projet s'étend au-delà du Jardin pour la Paix, en donnant naissance aux jardins des rues qui viennent peu à peu investir le centre de la ville fortifiée.

### Contact :

Jardin pour la paix  
Rue Bombelles, F-57230 Bitche  
+33 (0)3 87 96 95 03, +33 (0)6 84 12 15 46,  
jardin.bitche@orange.fr, www.ville-bitche.fr

### Tarifs :

Adultes : 5 €. Enfants de 7 à 18 ans, étudiants, chercheurs d'emploi et groupes à partir de 10 personnes : 3 €. Gratuit pour les moins de 7 ans. Abonnement saisonnier « accès illimité » : 19 €. Possibilité de billets communs avec la Citadelle.

### Ouverture :

Du dernier dim. d'avril au 1er dim. d'oct. : tous les jours de 11h à 18h, fermé le lundi (sauf juillet et août). Dimanche, jours fériés et tous les jours en juillet et août : de 11h à 19h



Surface : 15.000 m<sup>2</sup>





## 17 Jardins Fruitiers | Laquenexy (F)



18 espaces composent ce jardin qui met tous les sens en éveil. Le « Jardin des Sens » invite à toucher, sentir et écouter. Après la « pergola des courges », au cœur du « potager d'un curieux », des plantes potagères oubliées en provenance de tous les continents s'offrent à vous. Vous poursuivez votre périple le long de l'allée des noisetiers qui vous conduit au jardin des premières nations québécoises, « Ohtehra ». Des chaises longues vous invitent à profiter de la quiétude du lieu. Le temps d'une visite, vous vous êtes évadé... Prolongez ce moment au restaurant-salon de thé en découvrant une cuisine du jardin contemporaine et savoureuse. Faites voyager vos sens !

### Contact :

Les Jardins Fruitiers de Laquenexy  
4 rue Bourger et Perrin, F-57530 Laquenexy  
+33 (0)3 87 35 01 00  
jardins-fruities@moselle.fr  
www.jardinsfruitiersdelaquenexy.com

### Tarifs :

Tarif plein : 7 €. Tarif réduit : 5,50 €. Tarif groupe : 5 € par personne (à partir de 15 personnes), tarif famille (2 adultes accompagnés d'un jeune de moins de 18 ans) : 13 €. Visites guidées : 60 € (1h15), 95 € (2h) par groupe. Carte privilège : 25 €.

### Ouverture :

Du 26 mars au 31 octobre. Tous les jours sauf le mardi. Mars à mai et sept. à oct. : de 10h à 18h. Juin à août : de 10h00 à 19h00. Restaurant : tous les midis sauf les lundis et mardis.

Surface : 40.000 m<sup>2</sup>



## 18 Jardin des Prairiales au Château de La Grange | Manom (F)



Non loin des animations de la ville de Thionville, le Château de La Grange apparaît telle une oasis mêlant luxe et tradition paysanne. Le bâtiment, érigé au XVIII<sup>e</sup> siècle, se dresse au milieu d'un jardin contemporain où des prairies intactes agrémentées de plantes sauvages indigènes côtoient des plantes exotiques. La nature semble être ici restée à l'état brut. Achillées, céphalaires, datiscas et tournesols se mêlent aux marguerites, buis, euphorbes et liliacées, dont la fleur de lys est le symbole des dynasties royales de France.

### Contact :

Jardin des Prairiales, Château de La Grange  
F-57100 Manom, +33 (0)3 82 53 85 03  
info@chateaudelagrance.com  
www.chateaudelagrance.com

### Tarifs :

Jardin + Château : tarif unique : 7,50 €. Gratuit pour les moins de 12 ans.

### Ouverture :

Visite libre du site de Pâques au 30/09 de 14h à 17h (week-ends et jours fériés). Tous les jours pendant les mois de juin, juillet et août. Visite guidée du château à 17h. Visites guidées en groupe toute l'année, sur réservation.



Surface : 30.000 m<sup>2</sup>



## 19 Jardin Botanique | Metz (F)



Membre du réseau des Jardins botaniques de France et des pays francophones depuis 2017, le jardin botanique de Metz embarque aujourd'hui pour une nouvelle étape de son voyage botanique. Créé en 1802 en plein centre-ville historique de Metz, il fut transplanté sur l'ancienne propriété de la Baronne de Frescatelly achetée à cet effet en 1866 sur la commune de Montigny-lès-Metz. Inspiré par la thématique du Voyage des plantes, ce jardin botanique en reconstruction retrouve peu à peu ses différentes missions scientifiques et pédagogiques, laissées de côté depuis les années 60. Venez découvrir les collections patrimoniales du jardin, dont l'arboretum labellisé « Ensemble d'arbres remarquables », ses grandes serres de briques et d'acier qui rappellent le dynamisme industriel de la région au 19<sup>ème</sup> siècle et invitent à une échappée tropicale, et les différentes ambiances végétales qui forment de nouveaux tableaux à chaque saison.

### Contact :

Jardin Botanique, 27 ter, rue de Pont-à-Mousson  
F-57950 Montigny-lès-Metz, + 33 (0)3 87 39 00 00,  
espaces-verts@mairie-metz.fr  
www.mairie-metz.fr

### Entrée libre

### Ouverture :

Jardin : Toute l'année, de 8h à la tombée de la nuit.  
Serres : en semaine : de 9h à 16h, week-ends et jours fériés : de 9h à 12h, Visites guidées sur rendez-vous uniquement. Parking payant.  
Café/boissons uniquement par beau temps.

Surface : 44.000 m<sup>2</sup>



## 20 Jardins des Faienciers | Sarreguemines (F)



Installé le long de la Blies, sur la frontière franco-allemande, le site retrace 200 ans d'histoire de la céramique. Les plantes insufflent une nouvelle vie au musée, aux meules et aux tessons, témoins de la tradition faiencière. Les pivoines et cerisiers pleureurs évoquent les sources d'inspiration des peintres sur céramique de l'époque. Les érables se nourrissent d'un sol jonché de tessons de faïence. L'oasis de verdure invite le visiteur à s'imprégner du passé industriel avant de gagner les berges romantiques de la rivière.

### Contact :

Jardin des Faienciers, Site du Moulin de la Blies  
125 avenue de la Blies,  
F-57200 Sarreguemines  
+33 (0)3 87 98 28 87  
jardindesfaienciers@mairie-sarreguemines.fr  
www.sarreguemines-museum.eu

### Tarifs :

Adultes : 5 €. Gratuit pour les étudiants et moins de 26 ans. Entrée libre chaque 1<sup>er</sup> dimanche du mois. Abonnement annuel : 14 €

### Ouverture :

Toute l'année du mardi au dimanche : de 10h à 18h.  
Ouvert les lundis fériés.  
Fermé les 25 et 31 décembre et le 1er janvier.



Surface : 20.000 m<sup>2</sup>





## 21 Jardin des Plantes de Chez Nous | Scy-Chazelles (F)



C'est dans cette maison qu'a vécu Robert Schuman, l'un des pères fondateurs de l'Union européenne. Sans perdre des yeux sa grande vision de l'Europe, il était plus que tout autre attaché à la culture locale. C'est ce qui se reflète dans ce jardin potager où les plantes sont mises en valeur par un jeu d'ombres et de lumière. Autour du musée dédié à son ancien propriétaire, le jardin offre une richesse végétale digne d'un parc lorrain. De nombreuses variétés de fruits et légumes n'attendent qu'à être cuisinés et dégustés. Des fleurs aux couleurs flamboyantes ne demandent qu'à être coupées pour embellir les pièces de la maison. Et pour couronner cet hommage à l'horticulture lorraine, les herbes aromatiques s'invitent dans la cuisine pour que chaque repas devienne un festival des sens.

### Contact :

Jardin des Plantes de Chez Nous  
Maison de Robert Schuman  
Site Moselle Passion du Conseil Départemental  
8-12, rue Robert Schuman, F-57160 Scy-Chazelles  
+33 (0)3 87 35 01 40  
maison-robert-schuman@moselle.fr  
www.mosellepassion.fr

### Tarifs :

Jardin et Musée : 5 €. Tarif réduit : 3,50 €.  
Gratuit pour les moins de 17 ans.

### Ouverture :

Pour les horaires, veuillez nous contacter par téléphone ou sur le site [www.mosellepassion.fr](http://www.mosellepassion.fr)

Surface : 10.000 m<sup>2</sup>



## 22 Jardin des Traces | Uckange (F)



Ce jardin a une double vocation : faire revivre le passé sidérurgique tout en rendant hommage aux perspectives nouvelles et à la capacité de transformation de la nature et des hommes. Le visiteur déambule sur des chemins de verdure où il croise des vestiges monumentaux de la culture industrielle. Au milieu se déploie un petit espace de vie composé par le jardin de l'alchimie où sont symbolisés chacun des éléments fondamentaux (feu, terre, eau, air), un jardin de sculptures où des œuvres mobiles attirent le regard, ainsi que le jardin de la légèreté dans lequel des graminées légères donnent le ton. Le jardin des énergies est entièrement dédié aux énergies renouvelables. Des héliotropes rendent hommage aux différentes énergies renouvelables (énergie photovoltaïque, énergie alimentaire, énergie éolienne, énergie hydraulique, et énergie géothermique) ... sans oublier l'énergie humaine.

### Contact :

Jardin des Traces, 1, rue du Jardin des Traces  
F-57270 Uckange, +33 (0)3 82 86 55 96  
jardindestraces@uckange.fr, www.jardindestraces.fr

### Tarifs :

Adultes (à partir de 18 ans) : 3 €. Tarif réduit : 2 €.  
Gratuit pour les moins de 17 ans, les chercheurs d'emploi et les écoliers. Abonnement annuel : 10 €.  
Le 2<sup>ème</sup> dimanche de chaque mois, à 15h, sans réservation et sans supplément, visite guidée du Jardin. Pour les groupes, visite guidée tous les jours d'ouverture mais sur réservation uniquement.  
Le site est interdit aux moins de 17 ans non accompagnés d'une personne majeure.

### Ouverture :

Voir les horaires sur le site Internet.



Surface : 40.000 m<sup>2</sup>